



# [週報]

Weekly Report

RI テーマ

## ロータリーに輝きを

国際ロータリー第 2720 地区 **熊本南ロータリークラブ**

Rotary International District 2720 Kumamoto South Rotary Club

2014-2015 年度 国際ロータリー会長 ゲイリー C.K. ホアン

例会日 / 毎週月曜日 12:30 ~ 13:30

例会場 / 〒860-8536 熊本市中央区上通町 2-1 ホテル日航熊本内

創立日 / 昭和 33 年 9 月 1 日 (承認 昭和 33 年 11 月 24 日)

会長 / 田川憲生 幹事 / 喜讀宣友 クラブ広報委員長 / 古財良一

[www.kumamoto-southrc.org](http://www.kumamoto-southrc.org)

### 第32回例会記録(通算第 2641 回)

平成 27(2015)年4月20日

斉唱 国家 君が代

ロータリーソング「手に手つないで」

### 来訪者紹介

石井昭男様 (熊本西 RC)



熊本西 RC 石井昭男様より、月間テーマの「雑誌」についてお話をいただきました。

### 今日の例会

1. 今日之歌
2. 来訪者紹介
3. 会長・幹事・各委員会報告
4. 外部卓話 藤本淳一様  
(九州電力(株)熊本支店)

### 今月・来月の行事

- 5/10 RI 第 2720 地区 2015-16 年度地区研修・協議会@熊本保健科学大学
- 5/30 ロータリーリーダーシップ研究会  
パート I @アスパル富合

### 会長報告(田川憲生君)

皆さん、こんにちは。皆さんの会社でも新入社員が入ってこれたと思います。若い、新しい人が会社に入ること、会社という組織はイキイキとなり、世代交代も進み、組織も活性化されます。私のホテルでも、今年 4 月 1 日付で、大卒 3 人、専門学校卒 11 人、高卒 5 人の計 19 人の新人が入社しました。我がホテルは今年から 2 年でパート・アルバイトを除く従業員を全員、正社員化することを打ち出しました。人件費が膨らむことから、ホテル業界ではきわめて珍しい判断ですが、社員が安心して務められる会社、モラルの向上という他に、人材の確保と定着率の向上も狙いです。私は新入社員に対して、今年初めて「新入社員 10 箇条」を示しました。1. 「根アカで行こう」。2. 「失敗しよう。ミスを恐れるな」。3. 「みんな強くない。だから同期に親友を作ろう」。4. 「まずは人まねから」。5. 「どんなことがあっても、3 年は頑張ろう」。6. 「焦る必要はない。じっくり一歩ずつ」。7. 「時間と約束は守ろう」。8. 「あいさつは大声で、はっきりと」。9. 「すべてプラス思考で」。10. 「チャレンジしよう」です。このうち、「みんな強くない。だから同期に親

友を作ろう」は「ひとりで悩むな、親友には愚痴で何でも話さない」ということです。また、4 番目の「まずは人まねから」はその通りで、さらに 3 年後、5 年後、10 年後の目標となる人を見つけなさい、そしてマネしなさいということ。そして「根アカで行こう」が一番に持ってきたのは、やはりこれが一番大切と思うからです。皆さんの会社、職場でもいろいろな対策や職場理念など掲げられていると思います。今日、ホテル日航熊本の「新入社員 10 箇条」をお話したのも、皆さんの会社運営の参考にでもなればと思い、披露しました。

### 出席報告(坂本幸樹君)

会員数	出席数	出席率	前々回 修正出席率
60名	45名	81.82%	90.91%
出席規定適用免除者 5名			欠席記録免除者 2名
名誉会員 0名(会員数には含まれません)			

## 幹事報告(喜讀宣友君)

1. ガバナー事務所より「第25回 日本ロータリー親善ゴルフ北海道大会のご案内」が届いております。参加希望の方は事務局までお知らせください。

## 例会変更のお知らせ

○平成RC～定款に基づき休会

[日 程] 4月29日(水)12:30～

○西南RC～定款に基づき休会

[日 程] 4月30日(木)12:30～

○りんどうRC～定款に基づき休会

[日 程] 4月30日(木)13:00～

○中央RC～定款に基づき休会

[日 程] 5月1日(金)12:30～

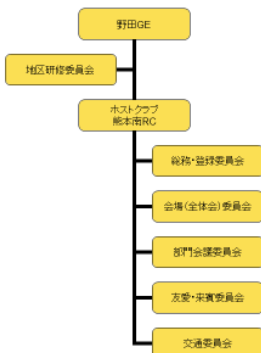
## ◆新入会員自己紹介 3回目 (阪田英治君)

皆さん、こんにちは。自己紹介3回目の今回は、私も日本航空(株)熊本支店でどのような活動をしているか簡単にご紹介させていただきます。当社は航空輸送業が本業ですが、現在重点的に取り組んでいる課題は「社会貢献」です。ご存知のとおり当社は5年前に破綻いたしました。世間の皆さまのご支援で再生を果たすことができました。このご恩に報いるために、当社としては社会貢献に力を入れております。具体的に何をやっているかといいますと、子供たちを対象とした折り紙飛行機教室(社員が折り紙飛行機の資格を取得、各学校に出向き、生徒と一緒に折り紙飛行機を作って飛ばす)。また、パイロットやCAの子供用の服があるのですが、それを着て記念撮影したり、就職活動を控えている大学生の女子たちや企業を対象とした当社CAによるマナー講座等も開催しております。他に、熊本も含め、各地で行われるボランティア活動にもいくつか参加いたしております。

## ◆次年度地区幹事報告 (堀川貴史君)

5/10「RI 第2720地区 2015-16 地区研修・協議会」につきましてお知らせいたします。

### 地区研修・協議会 委員会組織



◇受付・登録委員会担当 喜讀宣友君

◇会場(全体会)委員会担当 淵田俊郎君

◇部門会議委員会担当 今村浩昭君

◇友愛・来賓担当 井上雅文君

◇交通委員会担当 原 裕一君

ご協力のほど、どうぞよろしくお願い申し上げます。

## ◆次年度地区国際奉仕委員長報告 (三角雄介君)

5/10「RI 第2720地区 2015-16 地区研修・協議会」の中で、地区国際奉仕委員長としてお話させていただきますが、当クラブのプロジェクトであります「タイ・プロジェクト」に、他のクラブの方にも是非ご参加いただきたく、ご案内をしたいと思っております。どうぞよろしくお願いいたします。

## 委員会報告

### ●SAA委員会 (田邊信一君)

クールビズにつきまして、4/13定例理事会において6月1日から実施することが承認されましたのでお知らせいたします。

### ●スマイルボックス (園田修司君)

○石井昭男様 (熊本西 RC) VI

今日は卓話の機会をいただきありがとうございます。2015-16年度 野田三郎ガバナーの誕生おめでとうございます。

○田川憲生君・淵田俊郎君・喜讀宣友君・西川尚希君  
本日の卓話者、熊本西 RC 石井昭男様に心から感謝しスマイルいたします。長い経験に基づくロータリーのお話、特にロータリーの友に関するお話をしていただきますので、しっかり勉強させていただきます。どうぞよろしくお願いいたします。

○高宮 宏君・堀川貴史君

今月は雑誌月間ですので、ロータリーのことは何でも詳しい熊本西 RC の石井昭男会員にお願いしましたところ、快くお引き受けいただきました。石井様は大ベテランであり、ロータリアンの鏡です。本日の卓話楽しみにしています。

○寿崎 肇君

石井昭男先生の来訪を歓迎いたします。卓話が大変楽しみです。RI 国際大会のブラジル サンパウロのフライトが取れました。事務局には大変お世話になりました。帰国したら大会の報告をさせていただきます。元気でいけることに感謝します。

○喜讀宣友君・園田修司君

本日の食事のパンがもちりもちりしていて美味しいです。田川会長に聞いたら、福岡から有名なパン職人さんと呼ばれたそうです。これから益々例会が楽しみです。

○園田修司君

私事ですが、今まで我が社は父が代表でしたが、4月より私に代表が移りました。大きく業務内容が変化しているわけではないですが、今後の発展・衰退も全て責任を持つということに身が引き締まる思いです。今後ともよろしく願いいたします。

○後藤 博君

今日は坂本研一会員が珍しく休んでいます。何となく静かだなーと感じるのは私だけでしょうか？ちなみに東矢会員と川越会員の欠席には慣れっこになりました。

○野口泰則君 ★リレースマイル★

リレースマイルを先週中断しました。申し訳ありません。近頃の話題としては、税務調査が入っていました。納税は国民の義務ですので、皆さま頑張って納税してください。しかし消費税増税は大反対です。次のリレースマイルは塩井会員よろしく願います。

○水野東洋君

今日所用のためは早退します。お詫びのスマイルです。

## ●外部卓話(三角雄介君)

「雑誌月間によせて」 石井昭男様(熊本西 RC)



皆さん、こんにちは。4月は雑誌月間となっております。本田ガバナー・岡村ガバナー・赤山ガバナー年度の3期にわたり、「ロータリーの友」地区代表委員を務めさせていただきました「ロータリーの友」についてお話を申し上げます。どうぞよろしく願いいたします。皆様ご承知のように、日本の最初のロータリークラブは1920年(大正9年10月20日)に創立されました、東京ロータリークラブであります。世界で855番目のクラブとして国際ロータリーに加盟・認証されました。創立にご尽力されました、米山梅吉翁・福島喜三次氏の両先達のご功績を忘れてはならないと思います。日本のロータリークラブは、2015年1月末現在34地区、クラブ数は2286RC、会員数は89125人となっております。地区のクラブ数は、平均しますと、1地区あたり67RCとなっており、1クラブの平均会員数は39人です。日本のロータリークラブは、2020年に創立100周年を迎えることとなります。そして「ロータリーの友」誌は、2012-13岡村泰岳ガバナー年度に創刊60周年を迎えております。初めに、ロータリーの友事務所の組織について申し上げたいと思います。ロータリー

の友事務所は、平成22年3月25日「一般社団法人ロータリーの友事務所」として法人化されました。「ロータリーの友」誌や、広報紙「ロータリージャパン」の編集・発行の運営を担っております。これを監督する機関として、ロータリーの友編集委員会が組織され、この2つの機関が連携しながら、「ロータリーの友」誌を会員の皆様にお届けしております。その法人化と同じくして、ロータリーの友地区委員の呼称が「ロータリーの友地区代表委員」に変わりました。「ロータリーの友」を取り巻く環境も、変わりゆく時代に合わせた改革によりまして、充実が図られてきておりますが、地区代表委員とロータリーの友事務所編集部との連携につきましては、年間、大阪での第3ゾーン別会議が2回と、東京でのロータリーの友事務所役員・理事・地区代表委員全国合同会議が3回行われ、相互に有効な機能となるよう努力を重ねてきております。さて、皆さんご承知のように、ロータリアンにはロータリーの友地域雑誌を購読することが義務となっておりますが、RIの指定記事を読んで頂いて、初めてその義務を果たすこととなります。RIの指定記事には「ロータリアンの皆さんが共有すべきロータリー情報」があるからであります。ロータリーの友誌の編集全体から言えば、RIの規則が占める割合はそれほど多くものではありません。基本的には、ロータリーの友理事会並びに編集委員会の指導のもとに、日本のロータリアンの意見を取り入れ、日本の実情に合わせて自由に編集することを認められております。ロータリーの友の形態は縦組と横組となっております。戦後、日本のロータリーが1つの地区から2つの地区に分割された時に、お互いに相手の地区の情報を知りたい、コミュニケーションをとりたい、という思いで、創刊が決まったのが「ロータリーの友」誌であります。創刊号として発行された、1953年(昭和28年)1月号は全て横書きでありました。その後、縦・横が交る形で編集されておりましたが、1972年(昭和47年)1月号から現在のような縦・横がはっきりと分かれる形に編集されております。少しずつ整理をされてきてまして、現在では横組はRI指定記事と、特別月間の記事などのRIから認定を受けているロータリーの地域雑誌としての公式な記事が中心となっております。縦組は創刊号の意志を引き継ぎ、日本のロータリアンの情報交換、コミュニケーションの懸け橋となるような記事を中心に編集されております。従って縦組には、ロータリアンからの投稿記事が大変多いのであります。それでは、主なテーマを紹介してまいりたいと思います。始めに横組から、4つほど申し上げます。

## ①[Rotary いま・・]

2月号 38p です。「ロータリーの特別月間が変わります」という記事が載っております。その特別月間は、昨年10月開催の RI 理事会で大きく変更されたものです。新年度(2015年7月)から変更されることとなります。ロータリーの特別月間に合わせて、新年度の奉仕活動や例会の卓話等を計画されていることと思います。新しい月間は次のとおりであります。

[新月間 2015年7月～]

- 8月 会員増強・拡大月間(変更なし)
- 9月 基本的教育と識字率向上月間
- 10月 経済と地域社会の発展月間、米山月間
- 11月 ロータリー財団月間(変更なし)
- 12月 疾病予防と治療月間
- 1月 職業奉仕月間
- 2月 平和と紛争予防/紛争解決月間
- 3月 水と衛生月間
- 4月 母子の健康月間
- 5月 青少年月間(新規)
- 6月 ロータリー親睦活動月間(変更なし)

## ②[雑誌の仲間たち]

4月号 8-9p です。

31の地域雑誌と「THE ROTARIAN」を総称して、[ROTARY WORLD MAGAZINE PRESS]といいます。各地域雑誌では、その発行地域のロータリークラブやロータリアンの活動を紹介するとともに、「THE ROTARIAN」から指定される記事を、その地域で使われる言語に翻訳して掲載しています。記事だけでなく、表紙にもそのお国柄が表れています。ご覧になっていただけると楽しいと思います。

## ③[ロータリーデー]

2014-15年度 ゲイリーC.K. ホエン RI 会長は、会長メッセージで、「地元の人々にクラブとロータリー全体を紹介するための、楽しい行事を開催しましょう。そうすることで、ロータリーのイメージを向上させ、クラブに入りたいという人たちを増し、『ロータリーに輝きを』もたらしましょう」と呼びかけました。各地区のクラブで開催されたロータリーデーの記事が各号に掲載されています。「ちびっ子集まれ」と家族連れで、多くの人が参加された町の祭りに合わせてのチャリティバザーの開催などがあります。準備するための時間が無いと心配されていましたが、年度が始まってみると多くの地区やクラブで開催されています。活動の参考になるかと思えます。

## ④[ロータリー入門 GLOBAL OUTLOOK]

2月号にロータリアンの為のロータリー財団の資金モデ

ル入門、7月から何が変わる 42p が掲載されています。財団の収入源の多様化によって、長期的な財務の安定性を高める事を目的としています。長期的な財務の安定性は、ロータリーにとって重要なことでもあります。ご一読願いたいと思います。

次に縦組の投稿・掲載 基準について4つほど申し上げます。

### ①[表紙写真]

本年1月号のロータリー掲示板で、《2015-16年度「ロータリーの友」の表紙写真をロータリアンの皆様から募集》いたしております。別にテーマは設けておりません。締切は2015年4月30日となっておりますので、お手持ちの写真でよいものがあればまだ間に合います。1人3点まで。サイズは紙焼4つ切り。撮影場所・撮影年月日を記載して下さい。詳細は友事務所にお問い合わせください。入選者発表は2015年8月号に記載されます。

### ②[友愛の広場]

エッセイ、海外のロータリークラブ訪問記、時局の雑感などお書き下さい。1000字以内となっております。関連写真があれば添付して下さい。

### ③[クラブの週報と卓話の泉]

各クラブから「ロータリーの友」事務所に送って頂いた、週報の中から転載しておりますが、その週報をお送り頂くクラブ数が地区によってはかなり少ないとの事です。

### ④[ロータリーアットワーク]

これには写真編と文章編があります。写真編はロータリークラブ奉仕活動をカラー写真で紹介。写真と150字程度の説明文が必要です。必ず活動月日を入れて下さい。記念写真(集合写真)は掲載出来ません。文章編はロータリークラブならびに地区の活動を600字以内で紹介して下さい。関連写真があれば添付して下さい。

### ※投稿記事が「ロータリーの友」に載るポイント

皆さんが投稿した記事が「友」誌に掲載されるためには、まず「友」誌の編集の在り方を知って頂くことだと思います。どのようにすばらしい活動やご意見であっても、「友」誌に該当する欄(テーマ)が無い場合は、掲載はできません。投稿規定より字数の多いものは、指定された文字数でお願いしたいと思います。また、投稿者が「載せてほしい、知らせたい」ということではなくて・・・